



KLPD/DOC/UIC/IM&A

Vaartuigdiefstal 2008

Diefstal van pleziervaartuigen en
buitenboordmotoren

Februari 2009

POLITIE

• Korps landelijke politiediensten

- **Korps landelijke politiediensten**
 - Dienst operationele Ondersteuning en Coördinatie
-



Opdrachtgever	K. van den Boom Unithoofd Korps Informatie Centrum / Dienst operationele Ondersteuning en Coördinatie Korps Landelijke Politiediensten (KLPD)
Opdrachtnemer	R. Dreijer Operationeel Chef Korps Informatie Centrum / Dienst operationele Ondersteuning en Coördinatie Korps Landelijke Politiediensten (KLPD)
Uitvoerende/Auteur	R. Segerink Analist Korps Informatie Centrum / Dienst operationele Ondersteuning en Coördinatie Korps Landelijke Politiediensten (KLPD)

VERDERE VERSPREIDING NA OVERLEG MET AUTEUR OF OPDRACHTNEMER

Februari 2009

Inhoudsopgave

1	Inleiding	pagina 4
2	Onderzoeksvraag	pagina 4
	2.1 Gebruikte bronnen	pagina 4
	2.2 Betrouwbaarheid	pagina 4
	2.3 Definities	pagina 5
4	Analyse gegevens	pagina 6
	4.1 Diefstallen van vaartuigen	pagina 6
	4.1.1 Relatief risico en odds ratio registratie	pagina 7
	4.1.2 Hotspots en geografische spreiding	pagina 8
	4.1.3 Spreiding in tijd	pagina 10
	4.1.4 Ontwikkeling ten opzichte van 2007	pagina 11
	4.2 Diefstallen van buitenboordmotoren	pagina 14
	4.2.1 Hotspots en geografische spreiding	pagina 14
	4.2.2 Spreiding in tijd	pagina 15
	4.2.3 Ontwikkeling ten opzichte van 2007	pagina 16
5	Conclusies	pagina 18

1 Inleiding

In dit rapport zal een analyse worden uitgewerkt met betrekking tot diefstallen van pleziervaartuigen en buitenboordmotoren in 2008. Deze analyse is uitgevoerd door de groep Informatie, Marktverkenning en Analyse van de dienst operationele Ondersteuning en Coördinatie (DOC) van het KLPD.

Door middel van het verkrijgen van meer inzicht in de diefstal van vaartuigen in Nederland zal geprobeerd worden om verschillende mogelijke risicovolle aspecten (registratie, locaties) in kaart te brengen.

2 Onderzoeksvraag

Door middel van cijfers bekend bij het Landelijk Vaartuigenteam van het Korps Landelijke Politiediensten (KLPD) zal een beeld worden geschetst van de vaartuigdiefstal en diefstal van buitenboordmotoren in Nederland. Er zal onder meer gekeken worden naar de verhouding tussen geregistreerde en ongeregistreerde vaartuigen en zal er een categoriale scheiding worden gemaakt tussen de verschillende soorten vaartuigen. Daarnaast zal er een vergelijking worden gemaakt met de cijfers van 2007.

De volgende onderzoeksvraag is geformuleerd:

Wat kan er op basis van cijfers bekend bij het KLPD gezegd worden over de kenmerken en ontwikkeling van diefstallen van pleziervaartuigen en buitenboordmotoren in 2008?

Om tot een antwoord te kunnen komen zijn de volgende deelvragen geformuleerd:

- Hoeveel geregistreerde en ongeregistreerde vaartuigen zijn er in 2008 gestolen?
- Hoeveel geregistreerde en ongeregistreerde vaartuigen zijn er in 2008 teruggevonden?
- Wat is de verhouding tussen diefstal en het soort pleziervaartuig?
- Wat is de geografische spreiding van vaartuigdiefstal?
- Wat is de spreiding in tijd van vaartuigdiefstal?
- Hoe is de trend van vaartuigdiefstal?
- Wat is de geografische spreiding van diefstal van buitenboordmotoren?
- Wat is de spreiding in tijd van diefstal van buitenboordmotoren?
- Hoe is de trend van diefstal van buitenboordmotoren?

2.1 Gebruikte bronnen

In dit rapport zijn de gegevens van het Landelijk Vaartuigenteam (LAVA-TEAM) van het KLPD gebruikt. Het LAVA-TEAM is een landelijk verzamelpunt van gegevens betreffende de diefstal van vaartuigen, buitenboordmotoren en trailers. De gegevens die bekend zijn bij het LAVA-TEAM komen via de regiokorpsen binnen of via het registratiesysteem Blueview.

2.2 Betrouwbaarheid

De gegevens die zijn gebruikt zijn afkomstig uit politiestatistieken. Hierbij zal het een en ander in acht moeten worden genomen.

De gegevens die bekend zijn bij het KLPD zijn afkomstig vanuit de regiokorpsen. De regiokorpsen registreren de diefstallen niet alleen in het politiesysteem

- **Korps landelijke politiediensten**
 - Dienst operationele Ondersteuning en Coördinatie
-

(Herkenningssystemen (HKS), een Bedrijfsprocessensysteem (BPS, X-POL of Genesis) of het onlangs ingevoerde systeem Basisvoorziening Handhaving (BVH)), maar geven dit ook door aan het Landelijk Vaartuigenteam van het KLPD. Reden voor deze, in eerste instantie dubbel lijkende registratie bij de politie, is het feit dat de informatie die wordt weggezet in systemen als HKS of een bedrijfsprocessensysteem niet altijd op eenzelfde manier wordt weggezet¹ (andere sleutelwoorden) waardoor het zoeken in deze systemen naar vaartuigdiefstal wordt bemoeilijkt. Daarom is het aanzienlijk lastig om te garanderen dat alle geregistreerde diefstallen uiteindelijk worden opgenomen in het landelijke registratiesysteem van het LAVA-TEAM. Doordat de regiokorpsen de informatie direct doorgeven aan het LAVA-TEAM geeft dit dus een goed overzicht van de vaartuigcriminaliteit, in zoverre dat er vertrouwd wordt op de informatie die wordt doorgegeven via de regiokorpsen.

Daarnaast zijn er de 'bekende' betrouwbaarheidsrisico's van politiestatistieken. De informatie is gebaseerd op de aangiftebereidheid van slachtoffers. Minder of meer aangiften betekent dus niet zonder meer minder of meer criminaliteit. Toch mogen we er vanuit gaan dat het merendeel van de gestolen vaartuigen, in verband met het uitkeren van verzekeringsgeld, wel bij de politie beland.

De cijfers die in dit rapport zijn weergegeven zullen in ieder geval een *minimale* weergave van de werkelijkheid zijn. Het zogenoemde 'dark number' van de bij politie onbekende vaartuigdiefstal zal naar verwachting niet hoog zijn maar moet wel in overweging worden genomen.

De ontwikkeling ten opzichte van de jaren voor 2007 kan **niet** worden gemaakt, omdat bij het KLPD vanaf medio 2006 door de invoering van Blueview (registratiesoftware) de registratie van diefstallen met ongeveer 30 procent werd verhoogd. Deze stijging in 2007 van het aantal geregistreerde diefstallen kan dus niet worden gerelateerd aan een stijging van het aantal diefstallen, maar is mede als gevolg van een beter registratieproces gestegen.

In dit rapport zal wel een ontwikkeling ten opzichte van het jaar 2007 worden gegeven.

2.3 Definities

Om de diefstallen van pleziervaartuigen te verduidelijken zal ten eerste het begrip pleziervaartuigen nader moeten worden gedefinieerd. In principe kan gesteld worden dat onder een pleziervaartuig die vaartuigen worden verstaan welke niet voor beroepsmatige doeleinden worden gebruikt.

Wat betreft de registratie van vaartuigen heeft dit slechts betrekking op een kleine groep binnen de pleziervaartuigen, namelijk op snelle motorboten. Onder het begrip snelle motorboot wordt volgens het Binnenvaartpolitiereglement het volgende verstaan: "*Een klein schip (lengte minder dan 20 meter) dat, bij gebruikmaking van mechanische middelen tot voortbeweging, sneller kan varen dan 20 km per uur.*"

Deze definitie lijkt in eerste instantie goed afgebakend, maar kan in de praktijk echter de nodige problemen opleveren. De maximum snelheid van een vaartuig is voor de onprofessionele gebruiker niet altijd even goed af te lezen. Bij particuliere verkoop kan hierdoor niet altijd nauwkeurig worden bepaald of het vaartuig voldoet aan de eisen voor een snelle motorboot waardoor de registratie achterwege kan blijven.

¹ Met de invoering van het bedrijfsprocessensysteem Basisvoorziening Handhaving (BVH), een landelijke vervanging voor de systemen BPS, X-POL en Genesis, wordt een landelijk uniforme manier van registreren gerealiseerd.

- **Korps landelijke politiediensten**
- Dienst operationele Ondersteuning en Coördinatie

In dit rapport zijn zoals gezegd de gegevens van het LAVA-TEAM gebruikt. Hierin wordt ook de definitie 'snelle motorboot' gebruikt. De betekenis hiervan is echter niet persé dezelfde als die volgend het Binnenvaartpolitiereglement. Rubberboten die met een motor sneller varen dan 20 km per uur zijn volgens het reglement een snelle motorboot, maar worden bij het LAVA-TEAM geregistreerd als rubberboot. Onder snelle motorboten vallen bij het LAVA-TEAM dan ook veelal de speedboten.

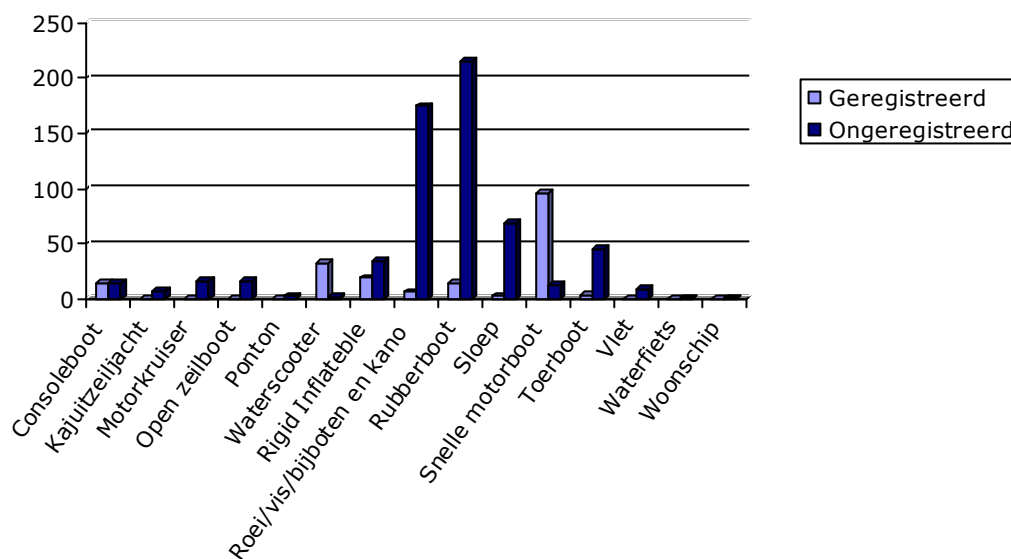
4 Analyse gegevens

4.1 Diefstallen van vaartuigen²

Het totale aantal pleziervaartuigen in Nederland wordt volgens de HISWA geschat op 507.000, waarvan er 310.000 op de wal liggen of niet in gebruik zijn. In 2008 zijn er in Nederland 870 vaartuigen ontvreemd.

Bij een analyse van de gegevens bekend bij het LAVA-TEAM van het KLPD blijkt dat van de 870 geregistreerde diefstallen in 2008 een totaal aantal van 818 geregistreerd zijn naar soort vaartuig. Omdat van de ontbrekende vaartuigen niet bekend is welk soort het betreft is in dit rapport verder gekeken naar de overige 818 vaartuigen. In figuur 1 is het aantal ontvreemde geregistreerde en ongeregistreerde vaartuigen te zien, gesorteerd op soort. Met geregistreerd wordt bedoeld dat het vaartuig bij de RDW als geregistreerd staat en dus ook het zogenoemde Y-nummer toegewezen heeft gekregen.

Figuur 1: Diefstal van vaartuigen in 2008



Het aantal ontvreemde ongeregistreerde vaartuigen is aanzienlijk hoger dan het aantal geregistreerde vaartuigen.

Het merendeel van de in 2008 ontvreemde pleziervaartuigen betreft de categorieën 'roeiboten' en 'roei/vis/bijboten en kano's'. Respectievelijk 28 en 22 procent van het totale aantal ontvreemde vaartuigen. Samen nemen deze soort vaartuigen dus de helft van het totale aantal in 2008 gestolen vaartuigen voor hun rekening. Het aantal snelle motorboten is 13 procent van het totale aantal ontvreemde vaartuigen.

² Betreffende ontvreemde pleziervaartuigen met of zonder inboard motor en/of buitenboordmotor.

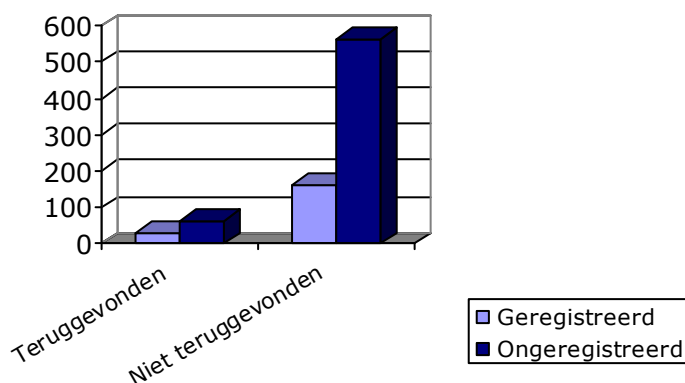
- **Korps landelijke politiediensten**
- Dienst operationele Ondersteuning en Coördinatie

Wat betreft het aantal RDW-geregistreerde vaartuigen kan gezegd worden dat 88 procent van alle ontvreemde snelle motorboten geregistreerd is. Het aantal geregistreerde waterscooters is echter nog hoger; 94 procent van alle ontvreemde waterscooters in 2008 stond bij de RDW geregistreerd.

Omdat alle waterscooters en snelle motorboten verplicht zijn om bij de RDW geregistreerd te zijn is er een leemte te zien waarbij enkele vaartuigen niet geregistreerd staan. Dit kan verklaard worden door het feit dat deze vaartuigen zich niet bevinden in de binnenwateren of op een uitzonderingsgebied van de RDW (vaartuigen die alleen op zee varen of op een uitzonderingsgebied zijn niet verplicht tot registratie).

In totaal zijn er in 2008 94 vaartuigen teruggevonden (zie figuur 2). Van de 190 geregistreerde vaartuigen zijn er 29 teruggevonden (15,3 procent). Van de 628 niet geregistreerde vaartuigen zijn er 65 teruggevonden (10,4 procent).

Figuur 2: Aantal in 2008 gevonden vaartuigen



4.1.1 Relatief risico en odds ratio registratie

Om te kijken of in bovenstaand figuur (2) sprake is van samenhang is gebruik gemaakt van het relatief risico (RR). De kans dat in 2008 een geregistreerd vaartuig werd teruggevonden is 0.15 en bij niet geregistreerde vaartuigen 0.10 (zie tabel 1). Het relatieve risico dat een vaartuig wordt teruggevonden is hierbij $15/100 / 10/100 = 1.5$. Een relatief risico van 1 betekent dat er geen verschil is tussen het niet of wel registreren van het vaartuig. Echter blijkt hier dat het registreren van het vaartuig de kans op terugvinden verhoogt met 50 procent.

De odds ratio (OR) is een verhouding van risico's. Bij deze kansberekening kan worden uitgerekend hoeveel groter of kleiner de kans is dat een geregistreerd vaartuig wordt teruggevonden.

Tabel 1

<i>In absoluut aantal</i>	Teruggevonden	Niet teruggevonden	
Geregistreerd	29	161	190
Niet geregistreerd	65	563	628
	94	724	818
<i>In %</i>	Teruggevonden	Niet teruggevonden	
Geregistreerd	15	85	100
Niet geregistreerd	10	90	100
	25	175	200

- **Korps landelijke politiediensten**
- Dienst operationele Ondersteuning en Coördinatie

In tabel 1 is de kans dat een geregistreerd vaartuig wordt teruggevonden 0.15, de kans dat dit niet gebeurt is 0.85. Van geregistreerde vaartuigen is de kans om terug gevonden te worden daarmee 18 procent van de kans dat deze niet wordt teruggevonden. Wanneer het vaartuig niet geregistreerd is, is de kans dat het vaartuig wordt teruggevonden 0.10 en de kans dat dit niet gebeurt 0.90. Van niet geregistreerde vaartuigen is dus de kans om terug gevonden te worden daarmee 11 procent van de kans dat deze niet worden teruggevonden.

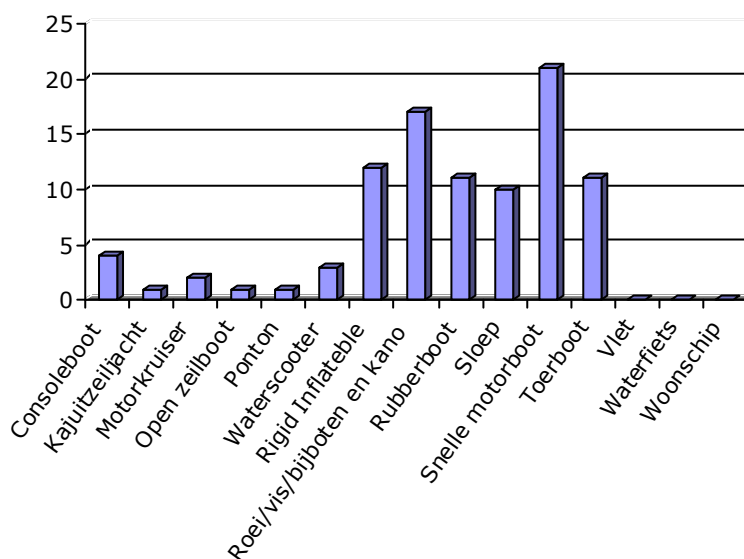
De odds ratio is hierbij $0.18/0.11 = 1.64$

Een odds ratio van 1 betekent wederom dat er geen verschil is tussen het wel of niet registreren. Hier blijkt dat vaartuigen echter een 64 procent keer hogere kans bij registratie ten opzichte van geen registratie om teruggevonden te worden dan om niet teruggevonden te worden.

De kans dat in 2008 een geregistreerd vaartuig wel werd teruggevonden was een 64 procent hogere kans dan bij een niet geregistreerd vaartuig.

Het merendeel van de vaartuigen die zijn teruggevonden betreft een snelle motorboot (22,3 procent). Daarnaast volgt de groep roei/vis/bijboten en kano's welke 18 procent van de teruggevonden vaartuigen voor rekening neemt (zie figuur 3).

Figuur 3: Aantal in 2008 gevonden vaartuigen per categorie



4.1.2 Hotspots en geografische spreiding

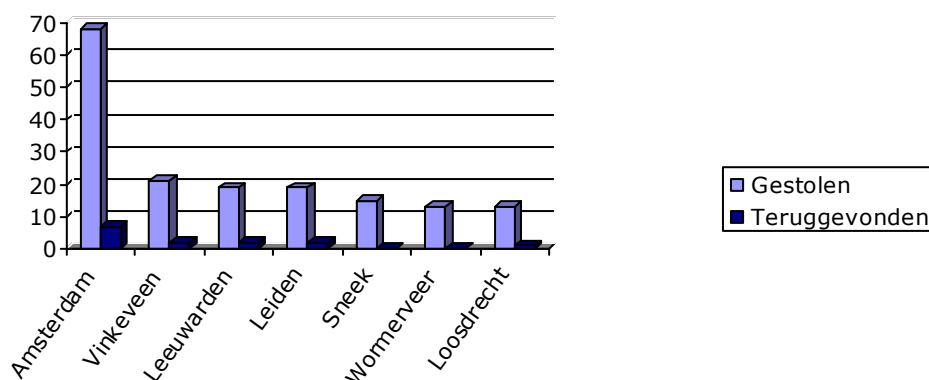
Het begrip *hot spots* wordt doorgaans gebruikt om locaties aan te geven waar zich veel criminaliteit manifesteert. Vaak gaat het om criminaliteit die zich al langer uit en waar mensen subjectief danwel objectief hinder van ondervinden.

In paragraaf 4.1.4 zal een vergelijking met 2007 worden gemaakt waardoor een objectiever beeld gegeven kan worden voor een hot spot.

Voor het jaar 2008 zijn echter de onderstaande plaatsen het meest getroffen door vaartuigcriminaliteit, of is in de onderstaande plaatsen de aangiftebereidheid het hoogst (figuur 4). Opvallend is dat Amsterdam veruit de meeste aangiften heeft over diefstal van een vaartuig (8,3 procent van het totale aantal aangiften in Nederland). Daarna volgt Vinkeveen, gevolgd door Leeuwarden en Leiden.

- **Korps landelijke politiediensten**
- Dienst operationele Ondersteuning en Coördinatie

Figuur 4: Hotspots vaartuigdiefstal 2008

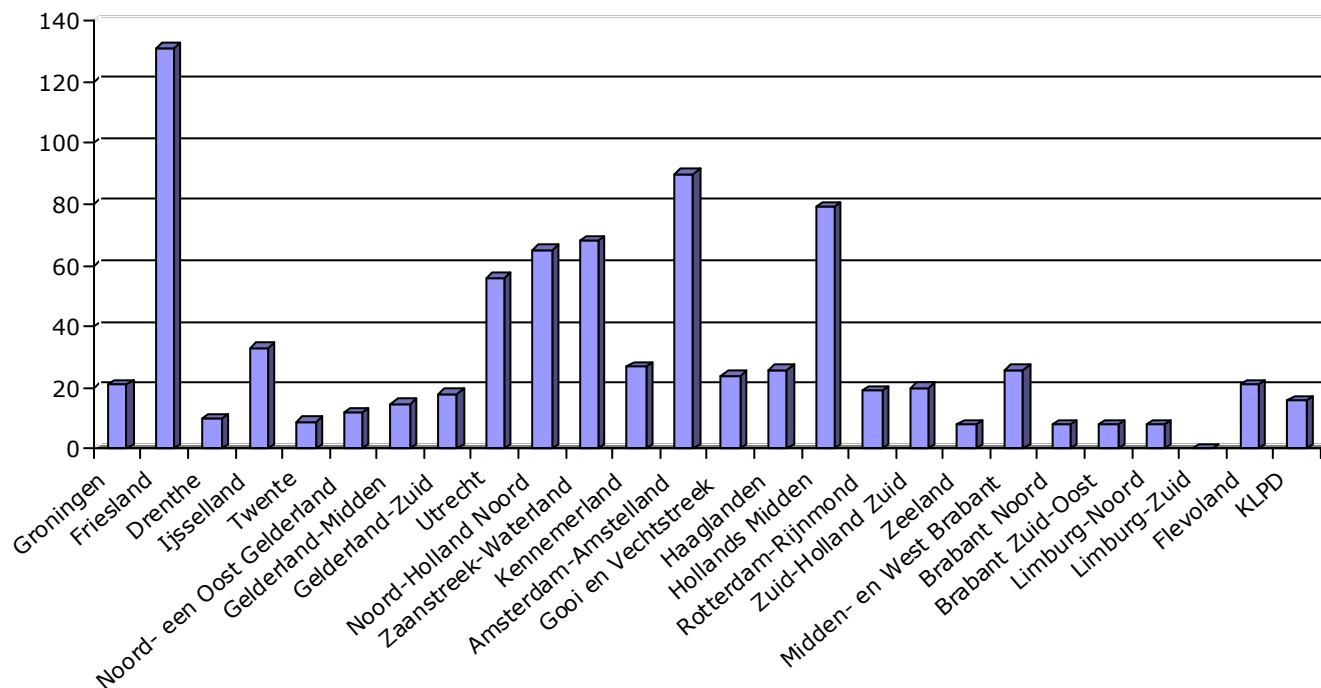


Wanneer er gekeken wordt naar het terugvindpercentage is te zien dat in Amsterdam 10 procent van de gestolen vaartuigen is terug gevonden. In Vinkeveen is dit 9,5 procent en in Leeuwarden en Leiden bedraagt dit 10,5 procent.

De plaats waar de meeste gestolen vaartuigen zijn teruggevonden is Scharnegoutum (FR), een dorp ten noorden van Sneek. Hier zijn in 2008 vier vaartuigen gestolen en zijn alle vaartuigen teruggevonden; een terugvindpercentage van 100 procent.

Uit figuur vier lijkt het in eerste instantie dat de regio Amsterdam-Amstelland het hoogste aantal vaartuigdiefstallen zou hebben; dit is echter niet het geval. In onderstaand figuur (5) is af te lezen hoe hoog het aantal vaartuigdiefstallen per politieregio is.

Figuur 5: Vaartuigdiefstal 2008 per regio



- **Korps landelijke politiediensten**
- Dienst operationele Ondersteuning en Coördinatie

De politieregio Friesland scoort in bovenstaand figuur veruit het hoogst (16 procent van alle diefstallen is afkomstig uit Friesland). Daarna volgt Amsterdam-Amstelland (11 procent) gevolgd door Hollands-Midden waarin de stad Leiden ligt (9,6 procent). Dit is op zich niet zo verwonderlijk gezien het feit de meeste watersport wordt beoefend in Friesland, ook buiten de stad Leeuwarden.

In onderstaande figuur (6) is de geografische spreiding te zien *per provincie*. De provincie Noord-Holland (een vijftal politieregio's) scoort hier het hoogst, gevolgd door de provincies Friesland en Zuid-Holland.

Figuur 6: Geografische spreiding vaartuigdiefstal per provincie (MapPoint 2009)



De provincie Zeeland neemt een opmerkelijk klein deel van het aantal vaartuigdiefstallen voor haar rekening. Een verklaring zou kunnen zijn dat in de provincie Zeeland voornamelijk waterrecreanten uit andere provincies recreëren en bij thuiskomst in een andere regio aangifte doen.

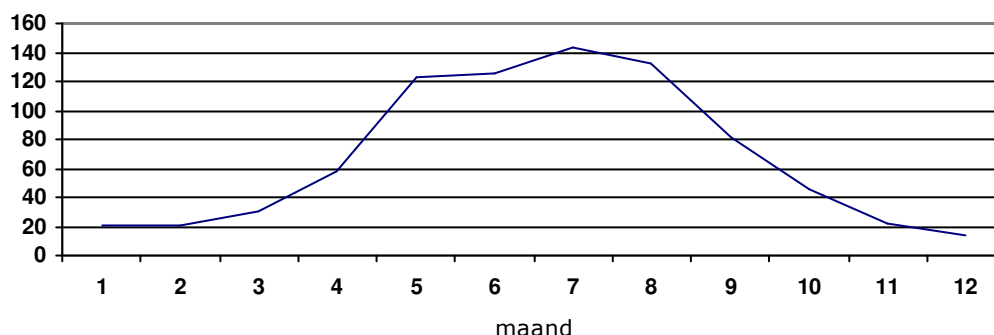
4.1.3 Spreiding in tijd

Het inzichtelijk maken van het tijdstip van diefstal (seizoen, maand, dag) is op grond van de gegevens van het KLPD lastig te doen. In het systeem van het LAVA-TEAM worden een tweetal gegevens ingevoerd; de datum waarop het vaartuig voor het laatst is achter gelaten en de datum waarop men constateerde dat het vaartuig ontvreemd is. De werkelijke datum van diefstal ligt dus ergens tussen beide data in. In sommige gevallen bedraagt deze periode slechts enkele dagen maar in veel gevallen betreft dit ook enkele maanden, waardoor een nauwkeurige analyse door niet valide gegevens onmogelijk is.

Toch is er een analyse gemaakt op grond van de maand waarin het vaartuig voor het laatst is gezien. Als kanttekening bij dit overzicht moet dus vermeld worden dat in enkele gevallen de datum van diefstal wellicht later is dan hieronder aangeven.

- Korps landelijke politiediensten
- Dienst operationele Ondersteuning en Coördinatie

Figuur 7: Diefstallen vaartuigen 2008 per maand



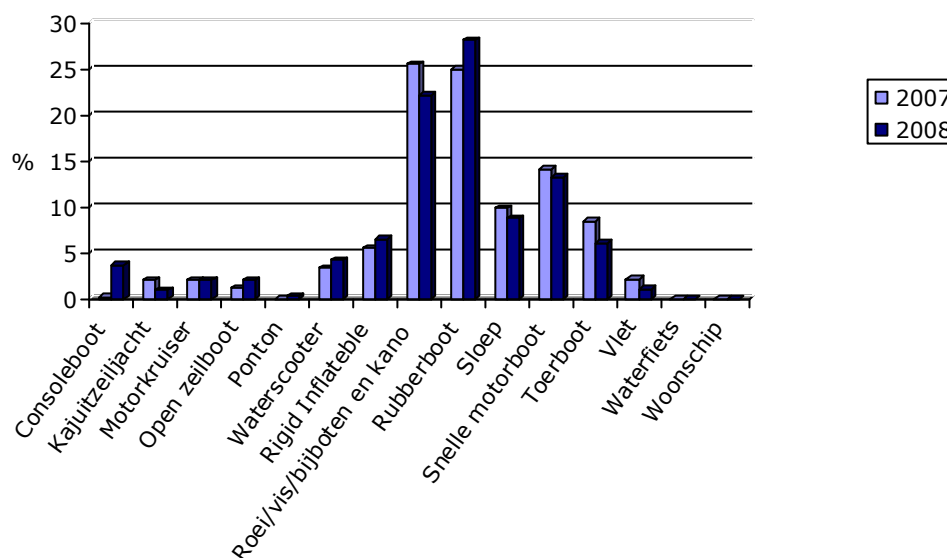
Uit bovenstaande grafiek blijkt dat er vanaf maart een stijging te zien is in het aantal vaartuigdiefstallen met juli als piekmaand. Vanaf juli 2008 is er een omslag te zien en daalt het aantal diefstallen aanzienlijk. De zomermaanden (wanneer merendeel van de vaartuigen in gebruik zijn) worden de meeste vaartuigen gestolen. In de volgende paragraaf zullen de gegevens van 2008 eveneens met 2007 worden vergeleken.

4.1.4 Ontwikkeling ten opzichte van 2007

Het eerste wat opvalt wanneer beide jaren met elkaar worden vergeleken is dat er nauwelijks verschil is tussen het aantal gestolen vaartuigen. In 2007 waren dit er 862. Dit is toegenomen met slechts 0,9 procent naar 870 gestolen vaartuigen in 2008.

De registratie van soort vaartuig is in 2008 wel verbeterd. In 2007 zijn 728 vaartuigen meegenomen in de analyse, in 2008 zijn dit er 818. Om een eerlijke vergelijking te kunnen maken is in onderstaand figuur het soort vaartuig procentueel weergegeven voor het jaar 2007 en 2008.

Figuur 8: Diefstal van vaartuigen 2007 (N=728) en 2008 (N=818) in procenten



Vergeleken met 2007 is in 2008 het aantal consoleboten toegenomen. In 2007 betrof dit slechts 0,3 procent van het totaal. In 2008 was dit 3,7 procent van het totaal.

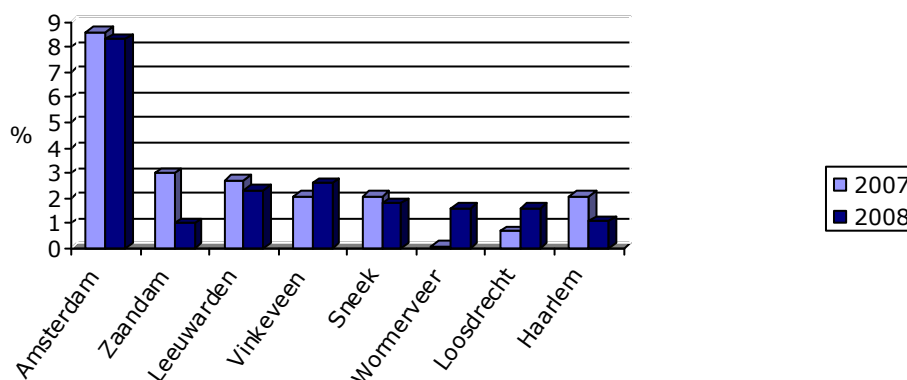
- **Korps landelijke politiediensten**
- Dienst operationele Ondersteuning en Coördinatie

De diefstallen van rubberboten zijn in 2008 ook iets toegenomen. Deze zijn met 3 procent gestegen, terwijl de categorie roei/vis/bijboten en kano's met 3,3 procent zijn gedaald.

Wat betreft de hotspots staat Amsterdam net zoals in 2007 op nummer één. Leeuwarden staat eveneens op dezelfde derde plek. Vinkeveen daarentegen is gestegen in de absolute aantal diefstallen maar heeft ten opzichte van het totaal aantal gestolen vaartuigen slechts 0,1 procent meer diefstallen dan in 2007.

In 2007 kon Haarlem zich nog als hotspot kwalificeren; in 2008 is Haarlem met 1 procent van het totale aantal gestolen vaartuigen niet meer in de top te vinden, eveneens als Zaandam die in 2007 3 procent van het totaal had terwijl dit in 2008 nog maar 1 procent is. Wormerveer daarentegen kent een drastische stijging; in 2007 vertegenwoordigde het plaatsje 0,1 procent het totaal, in 2008 is dit gestegen naar 1,6 procent van het landelijk totaal.

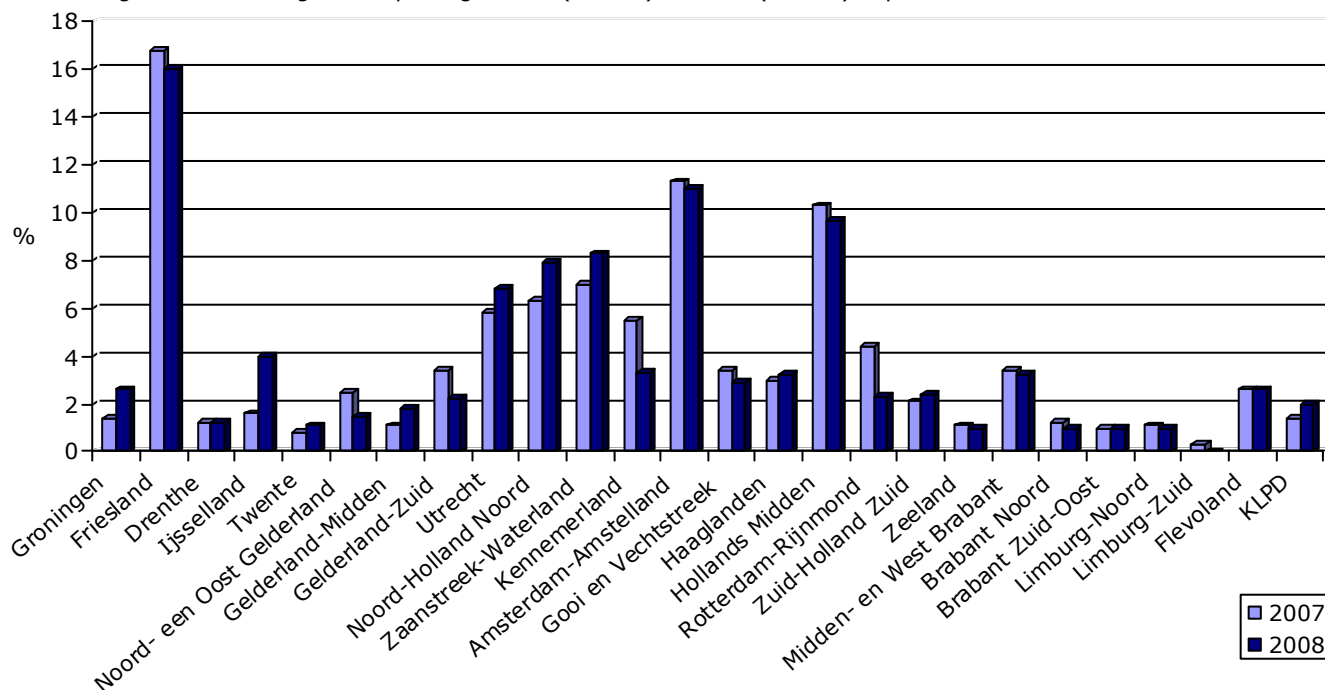
Figuur 9: Hotspots vaartuigdiefstal 2007 (N=728) en 2008 (N=818) in procenten



In figuur 10 is te zien dat de regio's IJsselland, Utrecht, Noord-Holland Noord en Zaanstreek-Waterland de voornaamste stijgingen voor hun rekeningen nemen ten opzichte van 2007.

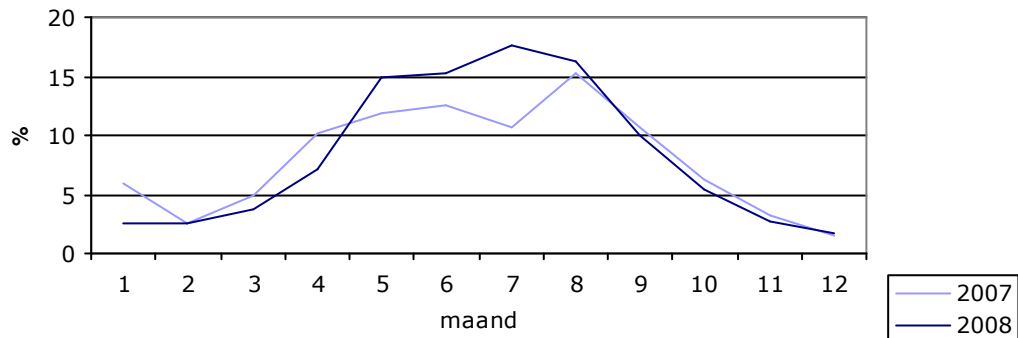
De regio's Kennemerland, Rotterdam-Rijnmond en Gelderland-Zuid kennen juist een aanzienlijke daling in 2008.

Figuur 10: Vaartuigdiefstal per regio 2007 (N=728) en 2008 (N=818) in procenten



- **Korps landelijke politiediensten**
- Dienst operationele Ondersteuning en Coördinatie

Figuur 11: Diefstallen vaartuigen per maand 2007 (N=728) en 2008 (N=818) in procenten



In de zomer van 2008 was het aantal vaartuigdiefstallen relatief hoger als in de zomer van 2007 (figuur 11). Terwijl in de maand juli in 2008 de piek lag voor dit jaar, lag de piek in 2007 in augustus.

Wel geldt voor beide jaren dat vanaf september het aantal vaartuigdiefstallen drastisch afneemt en dit vanaf maart weer begint toe te nemen met een piek in de zomermaanden.

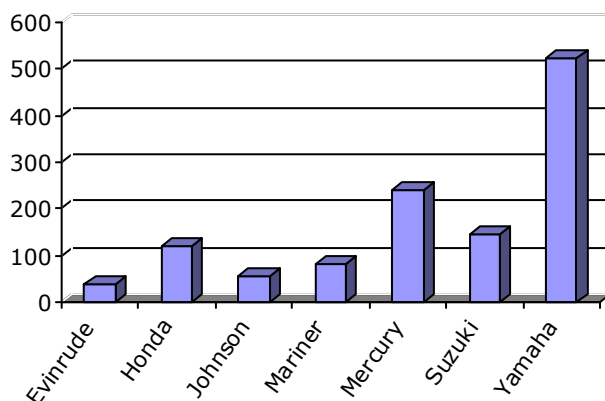
- **Korps landelijke politiediensten**
- Dienst operationele Ondersteuning en Coördinatie

4.2 Diefstallen van buitenboordmotoren³

In 2008 werden er in Nederland 1331 buitenboordmotoren gestolen. In deze paragraaf zullen de kenmerken van deze diefstallen worden besproken. Ook zal er in paragraaf 4.2.3 een vergelijking met het voorgaande jaar worden gemaakt.

De meest voorkomende gestolen buitenboordmotor betreft de Yamaha (39 procent), gevolgd door de Mercury (18 procent).

Figuur 12: Diefstal van buitenboordmotoren in 2008

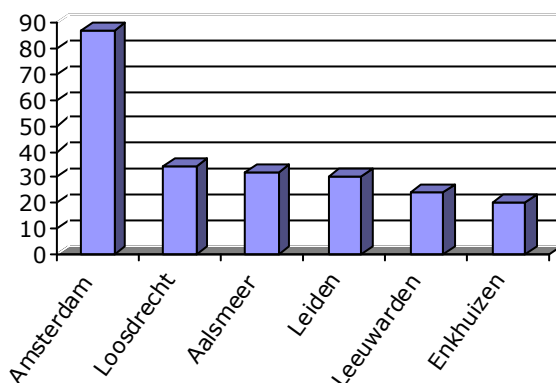


Het terugvindpercentage in 2008 van een gestolen buitenboordmotor is erg klein. In totaal werden 65 van de in totaal 1331 gestolen motoren teruggevonden. Dit betekent dat de kans dat een buitenboordmotor wordt teruggevonden ongeveer 4,8 procent is (aantal gunstige uitkomsten / aantal mogelijke uitkomsten x 100 = $65/1331 \times 100$).

4.1.1 Hotspots en geografische spreiding

Voor het jaar 2008 zijn de onderstaande plaatsen het meest getroffen door diefstallen van buitenboordmotoren, of is in de onderstaande plaatsen de aangiftebereidheid het hoogst (figuur 13). Net zoals bij de vaartuigdiefstallen heeft Amsterdam veruit de meeste aangiften over diefstal van een buitenboordmotor (6,5 procent van het totale aantal aangiften in Nederland). Daarna volgt Loosdrecht, gevolgd door Aalsmeer en Leiden.

Figuur 13: Hotspots diefstal van buitenboordmotoren 2008



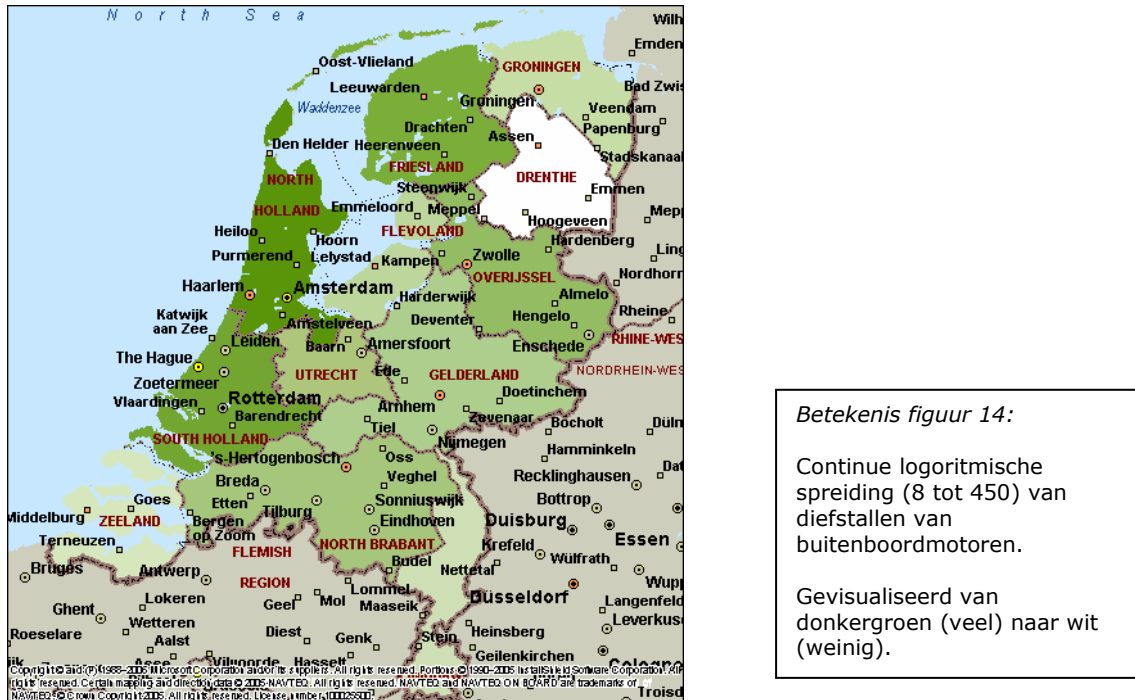
³ Betreffende enkel los ontvreemde buitenboordmotoren. Gestolen pleziervaartuigen met buitenboordmotor zijn niet in deze analyse meegenomen maar vallen onder de analyse van gestolen vaartuigen.

- **Korps landelijke politiediensten**
- Dienst operationele Ondersteuning en Coördinatie

In onderstaande figuur (14) is de geografische spreiding te zien *per provincie*. De provincie Noord-Holland (een vijftal politieregio's) scoort hier veruit hoogst, in totaal werd daar in 2008 32 procent van het landelijke totaal van de buitenboordmotoren gestolen.

Op een tweede plek komt de provincie Zuid Holland (17 procent), gevolgd door Friesland (14,5 procent) en Overijssel (8 procent). Opvallend is dat diefstal van buitenboordmotoren een veel landelijker dekking heeft dan vaartuigdiefstal.

Figuur 14: Geografische spreiding van diefstallen buitenboordmotoren per provincie (MapPoint 2009)



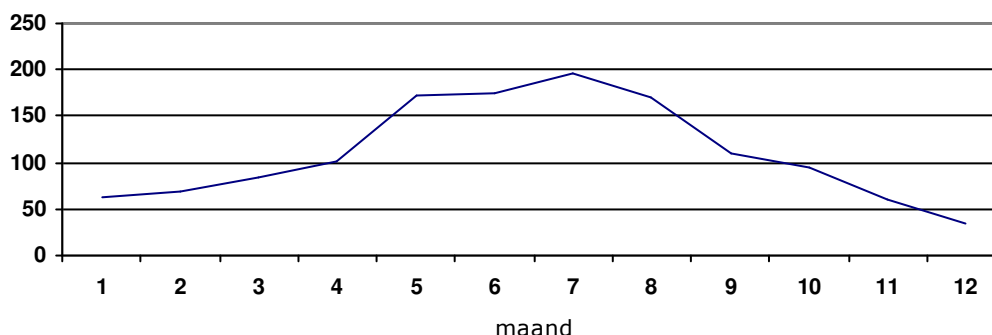
4.2.2 Spreiding in tijd

Het inzichtelijk maken van het tijdstip van diefstal (seizoen, maand, dag) is op grond van de gegevens van het KLPD, net zoals bij vaartuigdiefstal, lastig te doen. In het systeem van het LAVA-TEAM worden een tweetal ingevoerd; de datum waarop het vaartuig voor het laatst is achter gelaten en de datum waarop men constateerde dat het vaartuig ontvreemd is. De werkelijke datum van diefstal ligt dus ergens tussen beide data in. In sommige gevallen bedraagt deze periode slechts enkele dagen maar in veel gevallen betreft dit ook enkele maanden, waardoor een nauwkeurige analyse door niet valide gegevens onmogelijk is.

Een analyse is gemaakt op grond van de maand waarin de buitenboordmotor voor het laatst is gezien. Als kanttekening bij dit overzicht moet dus vermeld worden dat in enkele gevallen de datum van diefstal wellicht later is dan hieronder aangeven.

- Korps landelijke politiediensten
- Dienst operationele Ondersteuning en Coördinatie

Figuur 15: Diefstallen buitenboordmotoren 2008 per maand



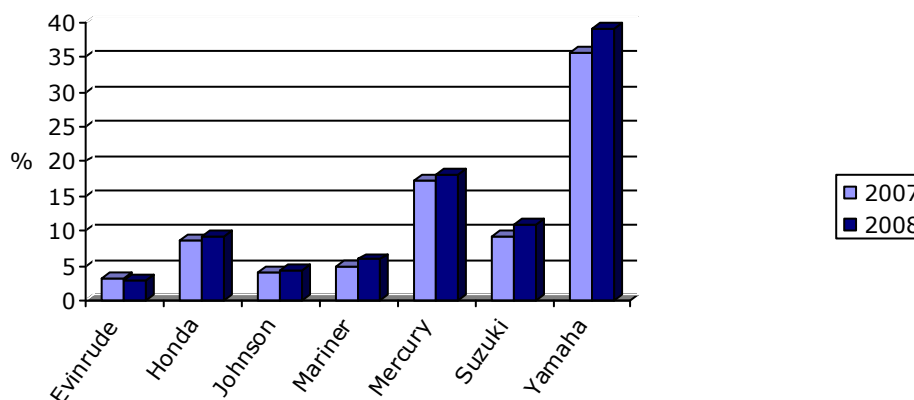
Uit figuur 15 blijkt dat, net als bij vaartuigdiefstal, in de zomermaanden een stijging is te zien van het aantal diefstallen van buitenboordmotoren. Toch is de stijging en daling minder drastisch als bij vaartuigdiefstallen.

4.2.3 Ontwikkeling ten opzichte van 2007

Vergeleken met 2007 zijn er in 2008 minder buitenboordmotoren gestolen. In 2007 waren dit er 1403 en in 2008 waren dit er 1331. Een afname van 5,1 procent.

Het terugvindpercentage is in 2008 iets omhoog gegaan. Werd in 2007 4,6 procent van de gestolen motoren terug gevonden, in 2008 bedroeg dit percentage 5 procent.

Figuur 16: Diefstal van buitenboordmotoren 2007 (N=1403) en 2008 (N=1331) in procenten

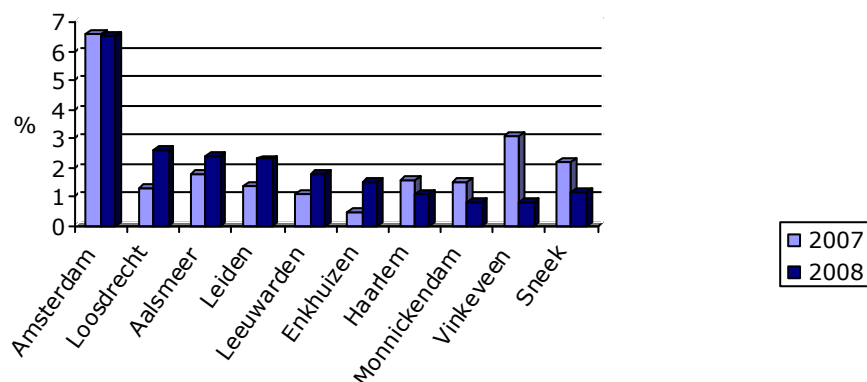


In 2007 en 2008 is het verschil in verschillende merken van buitenboordmotoren nagenoeg niet veranderd. In beide jaren staat Yamaha op kop gevolgd door Mercury en Suzuki. Yamaha kent een lichte stijging in 2008 (3,4 procent).

Net zoals bij diefstallen van vaartuigen staat Amsterdam met stip op nummer één als het gaat om diefstallen van buitenboordmotoren. In beide jaren neemt Amsterdam ongeveer 6,5 procent van het totale aantal diefstallen voor haar rekening. Daarnaast kan Aalsmeer ook als hotspot worden aangemerkt; in 2007 werd hier 1,8 procent van de diefstallen gepleegd en in 2008 nam dit toe tot 2,4 procent. De plaatsen Loosdrecht en Leiden kennen tevens een stijging van het aantal diefstallen van buitenboordmotoren in 2008. Opvallend is ook Vinkeveen die in tegenstelling een aanzienlijke daling van het aantal diefstallen heeft. In 2007 werd hier nog 3,1 procent van het totale aantal diefstallen gepleegd terwijl dit in 2008 gedaald was naar 0,8 procent.

- **Korps landelijke politiediensten**
- Dienst operationele Ondersteuning en Coördinatie

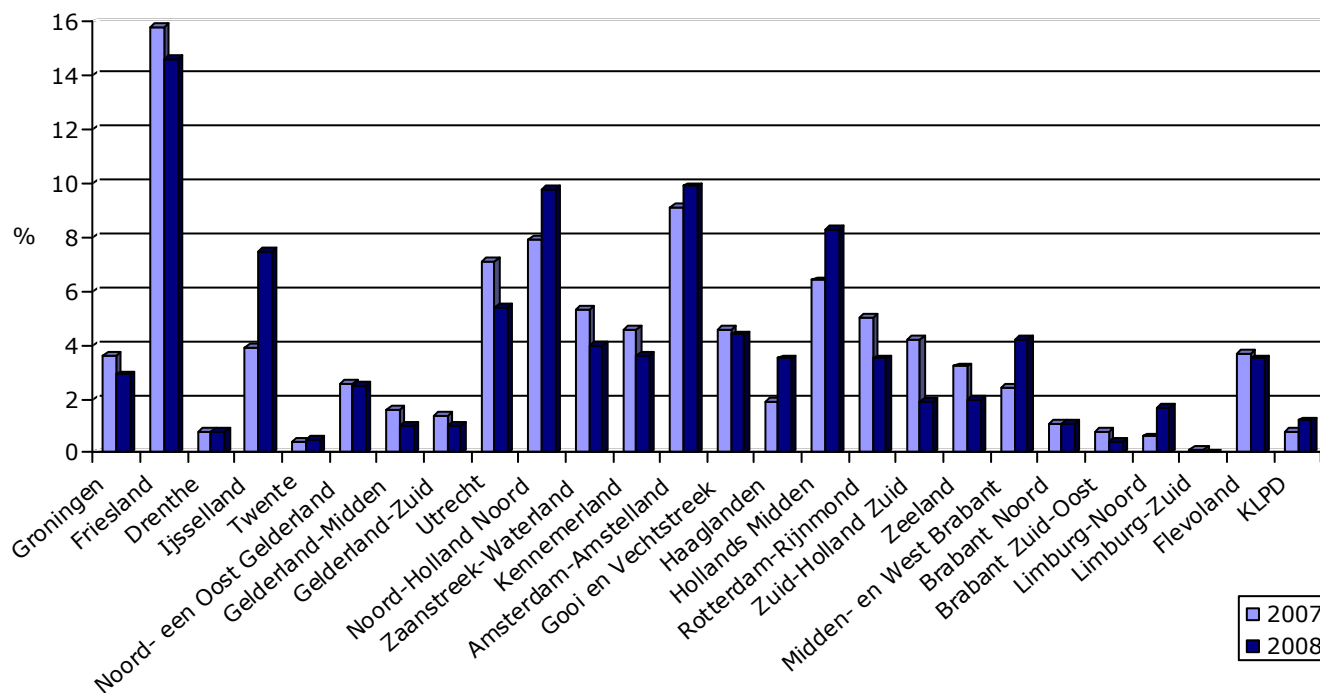
Figuur 17: Hotspots diefstal van buitenboordmotoren 2007 (N=1403) en 2008 (N=1331) in procenten



In figuur 18 is te zien dat de regio's IJsselland, Hollands-Midden, West-Brabant en Haaglanden de voornaamste stijgingen voor hun rekeningen nemen ten opzichte van 2007. Met name de regio IJsselland kent in 2008 bijna een verdubbeling van het aantal diefstallen van buitenboordmotoren.

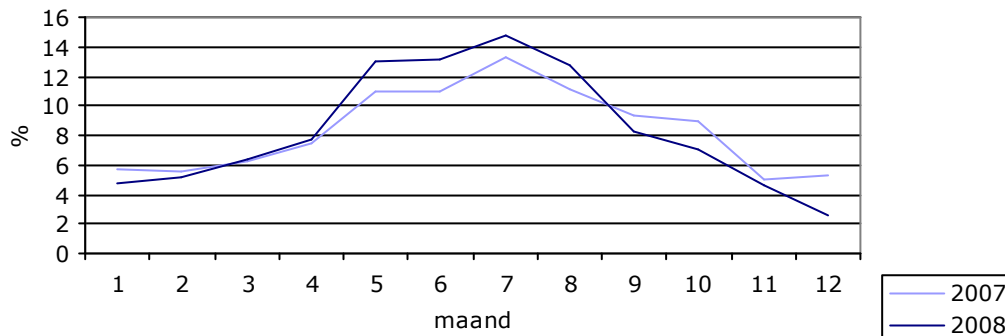
De regio's Rotterdam-Rijnmond en Zuid-Holland-Zuid kennen juist een aanzienlijke daling in 2008. De regio Friesland staat net zoals in 2007 nog altijd op nummer één.

Figuur 18: Diefstal van buitenboordmotoren per regio 2007 (N=1403) en 2008 (N=1331) in procenten



- **Korps landelijke politiediensten**
- Dienst operationele Ondersteuning en Coördinatie

Figuur 19: Diefstallen vaartuigen per maand 2007 (N=1403) en 2008 (N=1331) in procenten



In de zomer van 2008 was niet alleen het aantal vaartuigdiefstallen relatief meer als in de zomer van 2007 (figuur 11), maar ook het aantal diefstallen van buitenboordmotoren kent deze stijging in 2008 (figuur 19). Voor beide jaren geldt wel dat de piek van het aantal diefstallen in de maand juli ligt en dat de diefstallen vanaf september afnemen en dit vanaf maart weer begint toe te nemen.

5 Conclusies

Naar aanleiding van de geformuleerde onderzoeksvraag en deelvragen zullen hier de conclusies worden getrokken. De conclusies worden per deelvraag beantwoord waardoor ook de onderzoeksvraag is beantwoord.

Wat kan er op basis van cijfers bekend bij het KLPD gezegd worden over de kenmerken en ontwikkeling van diefstallen van pleziervaartuigen en buitenboordmotoren in 2008?

Hoeveel geregistreerde en ongeregistreerde vaartuigen zijn er in 2008 gestolen?

In 2008 zijn er in Nederland 870 vaartuigen ontvreemd. Bij een analyse van de gegevens bekend bij het LAVA-TEAM van het KLPD blijkt dat van de 870 geregistreerde diefstallen in 2008 een totaal aantal van 818 geregistreerd zijn naar soort vaartuig. Omdat van de ontbrekende vaartuigen niet bekend is welk soort het betreft is in dit rapport verder gekeken naar de overige 818 vaartuigen.

Het aantal ontvreemde ongeregistreerde vaartuigen is aanzienlijk hoger dan het aantal geregistreerde vaartuigen. In totaal waren 190 vaartuigen die gestolen waren geregistreerd. De overige 628 waren niet geregistreerd.

Hoeveel geregistreerde en ongeregistreerde vaartuigen zijn er in 2008 teruggevonden?

In totaal zijn er in 2008 94 vaartuigen teruggevonden. Van de 190 geregistreerde vaartuigen zijn er 29 teruggevonden (15,3 procent). Van de 628 niet geregistreerde vaartuigen zijn er 65 teruggevonden (10,4 procent).

Wat is de verhouding tussen diefstal en het soort pleziervaartuig?

Het merendeel van de in 2008 ontvreemde pleziervaartuigen betreft de categorieën 'roeiboten' en 'roei/vis/bijboten en kano's'. Respectievelijk 28 en 22 procent van het totale aantal ontvreemde vaartuigen. Samen nemen deze soort vaartuigen dus de helft in van het totale aantal in 2008 gestolen vaartuigen voor hun rekening. Het aantal snelle motorboten is 13 procent van het totale aantal ontvreemde vaartuigen.

- **Korps landelijke politiediensten**
 - Dienst operationele Ondersteuning en Coördinatie
-

Wat betreft het aantal RDW-geregistreerde vaartuigen kan gezegd worden dat 88 procent van alle onvreemde snelle motorboten geregistreerd is. Het aantal geregistreerde waterscooters is echter nog hoger; 94 procent van alle onvreemde waterscooters in 2008 stond bij de RDW geregistreerd.

Omdat alle waterscooters en snelle motorboten verplicht zijn om bij de RDW geregistreerd te zijn is er een leemte te zien waarbij enkele vaartuigen niet geregistreerd staat. Dit kan verklaard worden door het feit dat deze vaartuigen zich niet bevinden in de binnenwateren of op een uitzonderingsgebied van de RDW (vaartuigen die alleen op zee varen of op een uitzonderingsgebied zijn niet verplicht tot registratie).

Wat is de geografische spreiding van vaartuigdiefstal?

Voor het jaar 2008 heeft Amsterdam veruit de meeste aangiften over diefstal van een vaartuig (8,3 procent van het totale aantal aangiften in Nederland). Daarna volgt Vinkeveen, gevolgd door Leeuwarden en Leiden.

Wanneer er gekeken wordt naar het terugvindpercentage is te zien dat in Amsterdam 10 procent van de gestolen vaartuigen is terug gevonden. In Vinkeveen is dit 9,5 procent en in Leeuwarden en Leiden bedraagt dit 10,5 procent.

De plaats waar de meeste gestolen vaartuigen zijn teruggevonden is Scharnegoutum (F), een dorp ten noorden van Sneek. Hier zijn in 2008 vier vaartuigen gestolen en zijn alle vaartuigen teruggevonden; een terugvindpercentage van 100 procent.

Verder kan over de geografische spreiding gezegd worden dat de politieregio Friesland veruit het hoogst scoort (16 procent van alle diefstallen is afkomstig uit Friesland). Daarna volgt Amsterdam-Amstelland (11 procent) gevolgd door Hollands-Midden waarin de stad Leiden ligt (9,6 procent). Dit is op zich niet zo verwonderlijk gezien het feit de meeste watersport wordt beoefend in Friesland, ook buiten de stad Leeuwarden.

Wanneer gekeken wordt naar provincies scoort Noord-Holland (een vijftal politieregio's) het hoogst, gevolgd door de provincies Friesland en Zuid-Holland. De provincie Zeeland neemt een opmerkelijk klein deel van het aantal vaartuigdiefstallen voor haar rekening. Een verklaring zou kunnen zijn dat in de provincie Zeeland voornamelijk waterrecreanten uit andere provincies recreëren en bij thuiskomt in een andere regio aangifte doen.

Wat is de spreiding in tijd van vaartuigdiefstal?

Een analyse is gemaakt op grond van de maand waarin het vaartuig voor het laatst is gezien. Als kanttekening bij dit overzicht moet vermeld worden dat in enkele gevallen de datum van diefstal wellicht later is dan aangegeven.

Uit de gegevens blijkt dat er vanaf maart een stijging te zien is in het aantal vaartuigdiefstallen met juli als piekmaand. Vanaf juli 2008 is er een omslag te zien en daalt het aantal diefstallen aanzienlijk. De zomermaanden (wanneer merendeel van de vaartuigen in gebruik is) worden de meeste vaartuigen gestolen.

Hoe is de trend van vaartuigdiefstal?

Het eerste wat opvalt wanneer de jaren 2007 en 2008 met elkaar worden vergeleken is dat er nauwelijks verschil is tussen het aantal gestolen vaartuigen. In 2007 waren dit er 862. Dit is toegenomen met slechts 0,9 procent naar 870 gestolen vaartuigen in 2008.

- **Korps landelijke politiediensten**
 - Dienst operationele Ondersteuning en Coördinatie
-

De *registratie* van het soort vaartuig is in 2008 wel verbeterd. In 2007 zijn 728 vaartuigen meegenomen in de analyse, in 2008 zijn dit er 818. Om een eerlijke vergelijking te kunnen maken is het soort vaartuig procentueel berekend voor het jaar 2007 en 2008.

Vergeleken met 2007 is in 2008 het aantal consoleboten toegenomen. In 2007 betrof dit slechts 0,3 procent van het totaal. In 2008 was dit 3,7 procent van het totaal.

Het aantal diefstallen van rubberboten is in 2008 ook iets toegenomen. Deze zijn met 3 procent gestegen, terwijl de categorie roei/vis/bijboten en kano's met 3,3 procent zijn gedaald.

Wat betreft de hotspots staat Amsterdam net zoals in 2007 op nummer één. Leeuwarden staat eveneens op dezelfde derde plek. Vinkeveen daarentegen is gestegen in de absolute aantal diefstallen maar heeft ten opzichte van het totaal aantal gestolen vaartuigen slechts 0,1 procent meer diefstallen dan in 2007.

In 2007 kon Haarlem zich nog als hotspot kwalificeren; in 2008 is Haarlem met 1 procent van het totale aantal gestolen vaartuigen niet meer in de top te vinden, eveneens als Zaandam dat in 2007 3 procent van het totaal had terwijl dit in 2008 nog maar 1 procent is. Wormerveer daarentegen kent een drastische stijging; in 2007 vertegenwoordigde het plaatsje 0,1 procent het totaal, in 2008 is dit gestegen naar 1,6 procent van het landelijk totaal.

De regio's IJsselland, Utrecht, Noord-Holland-Noord en Zaanstreek-Waterland nemen de voornaamste stijgingen voor hun rekeningen ten opzichte van 2007.

De regio's Kennemerland, Rotterdam-Rijnmond en Gelderland-Zuid kennen juist een aanzienlijke daling in 2008.

In de zomer van 2008 was het aantal vaartuigdiefstallen relatief hoger dan in de zomer van 2007. Terwijl in de maand juli in 2008 de piek lag voor dit jaar, lag de piek in 2007 in augustus.

Wel geldt voor beide jaren dat vanaf september het aantal vaartuigdiefstallen drastisch afneemt en dit vanaf maart weer begint toe te nemen met een piek in de zomermaanden.

Wat is de geografische spreiding van diefstal van buitenboordmotoren?

Net zoals bij de vaartuigdiefstallen heeft Amsterdam veruit de meeste aangiften over diefstal van een buitenboordmotor (6,5 procent van het totale aantal aangiften in Nederland). Daarna volgt Loosdrecht, gevolgd door Aalsmeer en Leiden.

Gekeken per provincie scoort Noord-Holland (een vijftal politieregio's) veruit het hoogst. In totaal werd daar in 2008 32 procent van het landelijke totaal van de buitenboordmotoren gestolen.

Op een tweede plek komt de provincie Zuid Holland (17 procent), gevolgd door Friesland (14,5 procent) en Overijssel (8 procent). Opvallend is dat diefstal van buitenboordmotoren een veel landelijker dekking heeft dan vaartuigdiefstal.

Wat is de spreiding in tijd van diefstal van buitenboordmotoren?

Een analyse is gemaakt op grond van de maand waarin de buitenboordmotor voor het laatst is gezien. Als kanttekening bij dit overzicht moet vermeld worden dat in enkele gevallen de datum van diefstal wellicht later is dan hieronder aangeven.

Uit de gegevens blijkt dat, net als bij vaartuigdiefstal, in de zomermaanden een stijging is te zien van het aantal diefstallen van buitenboordmotoren. Toch is de stijging en daling minder drastisch als bij vaartuigdiefstallen.

Hoe is de trend van diefstallen van buitenboordmotoren?

Vergeleken met 2007 zijn er in 2008 minder buitenboordmotoren gestolen. In 2007 waren dit er 1403 en in 2008 waren dit er 1331. Een afname van 5,1 procent.

Het terugvindpercentage is in 2008 iets omhoog gegaan. Werd in 2007 4,6 procent van de gestolen motoren terug gevonden, in 2008 bedroeg dit percentage 5 procent.

In 2007 en 2008 is het verschil in verschillende merken van buitenboordmotoren nagenoeg niet veranderd. In beide jaren staat Yamaha op kop gevolgd door Mercury en Suzuki. Yamaha kent een lichte stijging in 2008 (3,4 procent).

Net zoals bij diefstallen van vaartuigen staat Amsterdam met stip op nummer één als het gaat om diefstallen van buitenboordmotoren. In beide jaren neemt Amsterdam ongeveer 6,5 procent van het totale aantal diefstallen voor haar rekening. Daarnaast kan Aalsmeer ook als hotspot worden aangemerkt; in 2007 werd hier 1,8 procent van de diefstallen gepleegd en in 2008 nam dit toe tot 2,4 procent. De plaatsen Loosdrecht en Leiden kennen tevens een stijging van het aantal diefstallen van buitenboordmotoren in 2008. Opvallend is ook Vinkeveen dat in tegenstelling een aanzienlijke daling van het aantal diefstallen heeft. In 2007 werd hier nog 3,1 procent van het totale aantal diefstallen gepleegd terwijl dit in 2008 gedaald was naar 0.8 procent.

De regio's IJsselland, Hollands-Midden, West-Brabant en Haaglanden nemen de voornaamste stijgingen voor hun rekeningen ten opzichte van 2007. Met name de regio IJsselland kent in 2008 bijna een verdubbeling van het aantal diefstallen van buitenboordmotoren.

De regio's Rotterdam-Rijnmond en Zuid-Holland-Zuid kennen juist een aanzienlijke daling in 2008. De regio Friesland staat net zoals in 2007 nog altijd op nummer één.

In de zomer van 2008 was niet alleen het aantal vaartuigdiefstallen relatief meer dan in de zomer van 2007, maar ook het aantal diefstallen van buitenboordmotoren kent deze stijging in 2008. Voor beide jaren geldt wel dat de piek van het aantal diefstallen in de maand juli ligt en dat de diefstallen vanaf september afnemen en dit vanaf maart weer begint toe te nemen.